



香港科技大学
香港清水湾
www.ust.hk

170009

科大策略性愿景

科大致力推动发展以下关键领域:

教育发展

科大全面的教育方法确保学生获得完整的学习经验,包括跨学科程、学生交流、研究经验、实习及企业实习先导计划等。

研究发展

科大积极招聘顶级国际研究人员、购置先进研究设备,并增加研究经费。重点研究项目包括纳米科学及纳米技术、生命科学及生物科技、电子学、无线及资讯科技、环境及可持续发展、能源、管理教育及研究等。我们将与特区政府合作,推动香港的科学与技术发展,同时透过国际及内地的夥伴关系建立研究基地,加强研究工作。

教员发展

科大全体教员均拥有博士学位,大部分更来自全球知名学府。我们著眼吸纳来自世界各地具热诚及能力的教育家及研究人员。



7

1st
亚洲第一
泰晤士报全球
年轻大学排名2017
(位列全球第2位)

国际及内地策略

科大位于香港这个中西融合的国际城市,与中国内地的大学及企业交往频繁,更与西方学术界紧密联系。香港科技大学南沙霍英东研究院及香港科技大学深圳产学研大楼均是我们与内地企业建立关系的绝佳平台。

我们正与全球各大城市的顶尖大学建立策略夥伴关系,为科大学生及学者提供更多教育和研究机会。

社会参与

我们透过全面的社会服务计划,包括 HKUST Connect 及 REDbird Award Program,鼓励师生走出校园,服务社会。同时,我们加强身处于世界各地的校友与大学的联系。

8

1st
过去10年7度荣登榜首
(金融时报全球EMBA课程排名
2007, 2009-2013, 2016)

超过
250
合作夥伴关系

#13
全球大学就业能力排名 2016
(位列大中华区院校之首)

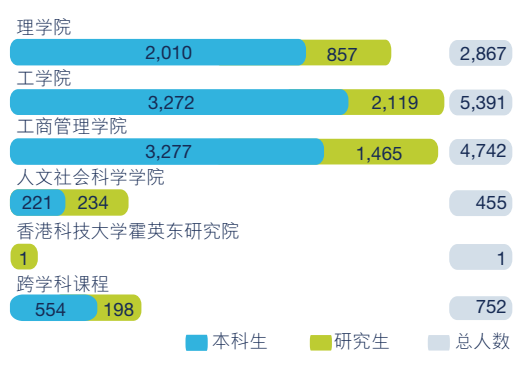
香港科技大学 数据一览 2016

数字概览

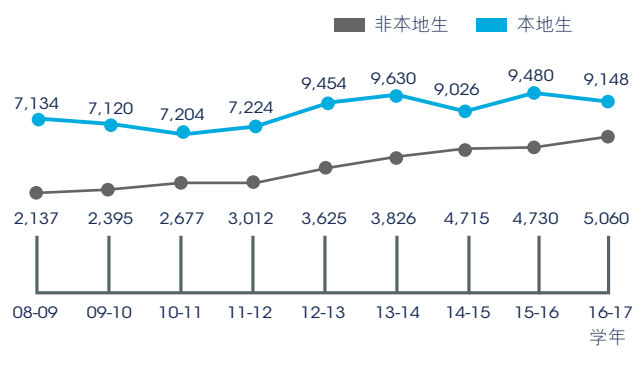
- 创校年份: 1991年10月
- 学术部门: 20
- 研究所: 13
- 入学人数: 总人数 14,208*
*截至2016年12月
- 教员(常任): 641
- 研究中心: 54
- 香港科技大学赛马会高等研究院
- 香港科技大学公共政策研究院



学生人数 (截至2016年12月)



非本地生数据



9

研究

| 资助者 | 06-07 | 07-08 | 08-09 | 09-10 | 10-11 | 11-12 | 12-13 | 13-14 | 14-15 | 15-16 |
|-----------------------------|-------|-------|-------|-------|-------|-------|-------|-------|-------|-------|
| 香港特别行政区政府 (大学教育资助委员会/研究资助局) | 379 | 377 | 414 | 373 | 418 | 509 | 467 | 527 | 575 | 624 |
| 其他 | 220 | 207 | 236 | 246 | 230 | 242 | 311 | 349 | 349 | 369 |
| 总数 | 599 | 584 | 650 | 619 | 648 | 751 | 753 | 855 | 901 | 969* |

新研究项目经费

| 经费 (港币百万) | 06-07 | 07-08 | 08-09 | 09-10 | 10-11 | 11-12 | 12-13 | 13-14 | 14-15 | 15-16 |
|-----------|-------|-------|-------|-------|-------|-------|-------|-------|-------|---------|
| | 324.2 | 369.6 | 447 | 432.6 | 409.3 | 444.1 | 548.4 | 485.2 | 521.8 | 578.4** |

*由于部份项目有多于一个资助机构,因此项目总数较三个分项之和为小。
**当中包括由香港科大研究开发有限公司及内地平台所管理之研究及开发项目;不包括「R-portion」,即由研究资助局为研究用途补助金项目提供的「附加行政费用」、「首席研究员开支」和「人文及社会科学额外资助」。

教授简录

百分之教授拥有博士学位
多数教授来自以下著名大学:
• 布朗大学 • 剑桥大学 • 卡内基美隆大学
• 芝加哥大学 • 哥伦比亚大学 • 康奈尔大学
• 杜克大学 • 哈佛大学 • 伊利诺大学 • 伦敦大学
• 马里兰大学 • 密歇根大学 • 麻省理工学院
• 纽约大学 • 西北大学 • 牛津大学 • 宾夕法尼亚大学
• 普林斯顿大学 • 普渡大学 • 南加州大学 • 史丹福大学
• 多伦多大学 • 加拿大英属哥伦比亚大学
• 加州大学柏克莱分校 • 加州大学洛杉矶分校
• 华盛顿大学 • 威斯康辛大学 • 耶鲁大学

排名 (截至2017年9月)

| 排名 | 名称 | 描述 |
|-----|----------|---------------------------------------|
| #1 | 香港科技大学 | 《泰晤士报全球年轻大学排名2017》 |
| #2 | 香港科技大学 | 《QS全球年轻大学排名2014-2018》 |
| #30 | 香港科技大学 | 《QS全球大学排名2018》 |
| #44 | 香港科技大学 | 《泰晤士报高等教育全球大学排名2017-2018》 |
| #27 | 理学院 | 《QS全球大学排名2017》 |
| #23 | 理学院 | 《QS全球大学排名2017》 |
| #43 | 理学院 | 《QS全球大学排名2017》 |
| #15 | 工学院 | 《QS全球大学排名2017》 |
| #19 | 工学院 | 《泰晤士报高等教育全球大学排名2016-2017》 |
| #14 | 工学院 | 《泰晤士报高等教育全球大学排名2016-2017》 |
| #1 | 工商管理学院 | 《QS全球EMBA合办课程排名2017》 |
| #1 | 工商管理学院 | 《金融时报全球EMBA课程排名2007, 2009-2013, 2016》 |
| #15 | 工商管理学院 | 《金融时报全球MBA课程排名2017》 |
| #26 | 工商管理学院 | 《美国德克萨斯(达拉斯)大学商学院研究产量排名2017》 |
| #27 | 人文社会科学学院 | 《QS全球大学排名2017》 |
| #80 | 人文社会科学学院 | 《泰晤士报高等教育全球大学排名2016-2017》 |
| #10 | 人文社会科学学院 | 《QS亚洲大学排名2015》 |
| #37 | 人文社会科学学院 | 《QS亚洲大学排名2015》 |

10



香港科技大学



科大的优势

拥有卓越的研究团队，理学、科技和商业，加上人文和社会科学的研究成果有目共睹，享誉全球；

与国际接轨，与全球思想领袖紧密联系，并在中国内地有庞大的人际网络；

促进跨学科研究，致力全人教育，培育学生的企业精神、启发学生的创新思维——这些特质及才能在瞬息万变的世界里是不可或缺的；

设立高等研究院，旨在成为全球首屈一指的知识枢纽，创新研究的中心、培育顶尖科学领袖的摇篮；

拥有景观壮丽的校园，提供有利于追求卓越的知识及学术成就的环境。

科大以下列核心价值为指导原则，推动大学按其使命与理念持续发展：

- 追求卓越、坚守诚信、维护学术自由
- 放眼全球发展，贡献地方社会
- 凡事皆可可为的精神
- 和谐共融、汇聚多元、彼此尊重
- 同一科大

1

香港科大，放眼全球

香港科技大学创校于1991年，致力培育国际领袖、推动创新思维和开拓知识领域。超过20多年间，科大取得亚洲第一的大学排名*。为贯彻力臻卓越的信念，科大聘用来自世界各地的教育家及研究人员。作为一个全面的学习平台，科大提供广泛的学术和个人发展机会，汇聚本地及国际学生缔造充满活力的校园生活，及东西思想文化交流。

*泰晤士报全球年轻大学排名2017



香港的优势

香港是国际大都会之一，作为中国的一部分，香港于独特的「一国两制」的概念下享有得天独厚的地位。香港是一个全球金融服务及商业的枢纽，同时亦是顶级的旅游目的地，加上享有信息流动和学术自由，成为来往中国大陆及国际社会的门户。

2

同一科大

科大汇聚各学院及学科，在教育和研究范畴相互配合，推动及创造新思维。

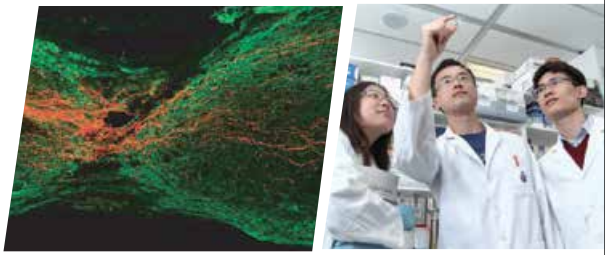


3

理学院

由生命科学部、化学系、数学系及物理系组成，为学生提供多元化的课程，并致力将创新科技融入各个课程之中。

学院现有两个国家级研究设施，分别是「分子神经科学国家重点实验室」及「国家人体组织功能重建工程技术研究中心香港分中心」。



工学院

作为香港最全面的工学院，科大工学院提供广泛的研究及教学机会。

学院设有计算机科学及工程学系、工业工程及物流管理学系、机械及航空航天工程学系、土木及环境工程学系、电子及计算机工程学系，以及全港唯一的化学及生物工程学系。



4

工商管理学院

商学院所提供的课程一直在全球排名榜上名列前茅。

与全球领先的商学院建立双向的交流夥伴关系，包括约130个本科交流生计划及约80个硕士及研究课程交流生计划。



人文社会科学学院

开办大中华地区最大型的人文社会科学跨学科课程。

提供多角度的培训和研究，包括人类学、经济学、创新研究、语言学、音乐、哲学、政治科学、文学、历史和创意写作。



5

跨学科课程事务处

事务处是本著崇高的抱负设计课程，本科生课程包括科技及管理学、风险管理及商业智能学、环境管理及科技，以及跨学科自选主修。

环境及可持续发展学部及公共政策学部协助推动科大的跨学科研究。

香港科技大学霍英东研究院

研究院于2007年成立，管辖广州市香港科大霍英东研究院、香港科技大学深圳研究院、港科大研究开发(深圳)有限公司以及佛山市香港科技大学LED-FPD工程技术研究开发中心的知识转移工作，以整合及推动科大在中国内地的创新及创业工作为使命。

香港科技大学赛马会高等研究院

高研院吸引逾50名学院访问教授及国际顾问委员会成员，当中包括诺贝尔奖得主。

高研院自2006年成立以来，已举办超过950场杰出学人讲座，以及研讨会、会议及工作坊。



6